

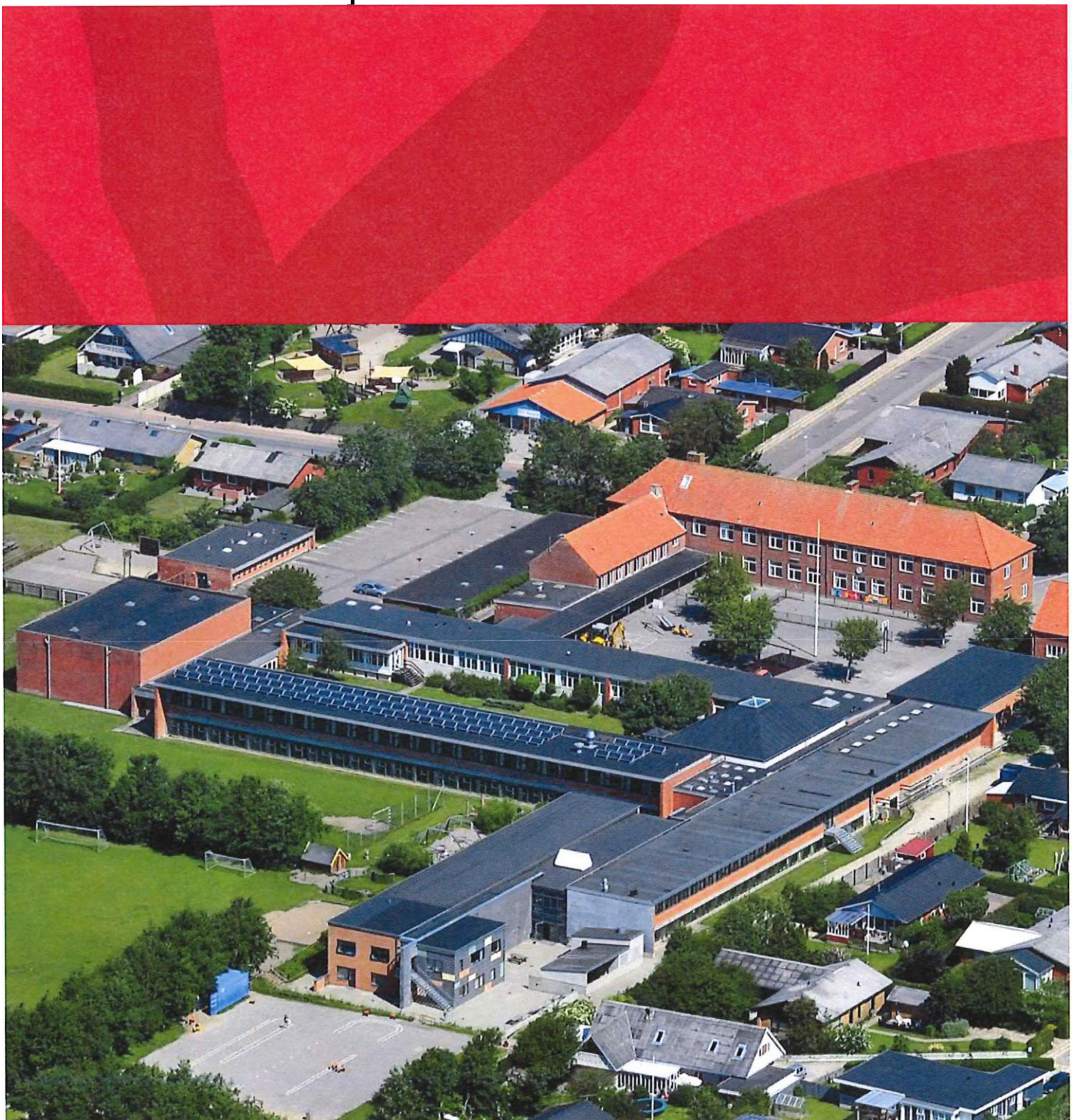
# Beredskabsplan for Tingstrup Skole

## Skolens åbningstid

Mandag-torsdag 7.50-15.00, fredag 7.50-14.00

## SFO åbningstid

Mandag-torsdag 6.00-17.00, fredag 6.00-16.30



## Indhold

Telefonplan .....	2
Overblik over Tingstrup Skole .....	3
Tilkørselsveje .....	4
Samlingsplads.....	4
Skematisk plan over Tingstrup Skole.....	5
Ved lille/intern brand.....	9
Ved stor/ekstern brand .....	10
Når brandalarmen lyder.....	11
På samlingspladsen .....	11
Alvorlig ulykke .....	12
Underretning .....	13
Ved brand/ulykke .....	13
Ved tilskadekomne.....	13
Til pressen .....	13
Forvaltningen .....	13
Brandslukningsmateriel.....	14
A-fløjen.....	14
B-fløjen.....	14
C-fløjen.....	14
D-fløjen .....	14
E-fløjen.....	14
Ved Hallen .....	14
Læsehuset .....	14
Orientering og tilsyn .....	15

## Telefonplan

**HUSK** ved anvendelse af skolens telefoner at trykke 0 og afvent klartone.

Ved opkald til alarmcentralen husk altid at oplyse, hvilket telefonnummer, der ringes fra.

Tilgængelige telefoner på skolen:

Kontoret .....	99 17 34 56
Biblioteket .....	99 17 34 62
SFO (køkken) .....	99 17 34 70
SFO (personale) .....	99 17 34 66

### **Underret følgende ved brand uden for skoletiden:**

Dorthe Ninn, skoleleder .....	24 42 63 78
Michael Nielsen, viceskoleleder .....	21 38 83 62
Linda Hornstrup, afdelingsleder .....	21 14 78 12
John Linde, afdelingsleder .....	20 12 45 35
Henrik Hjortshøj, teknisk serviceleder .....	40 57 60 04

## Overblik over Tingstrup Skole



**Tingstrup Skole er inddelt i følgende områder:**

**A-fløjen:** Lokale 1-8, skolekøkken og gymnastiksal.

**B-fløjen:** Kontor, personale rum samt mødelokaler.

**C-fløjen:** Lokale 16-24, musik, fysik, billedkunst, sløjd.

**D-fløjen:** Lokale 30-45, hallen og aula.

**E-fløjen:** Lokale 50-58.

**Læsehuset:** Læsevejleder og undervisningslokaler.

**SFO:** Opholdslokaler og kontor.

**Multibane:** Enebærvænget 13

## Tilkørselsveje

Hvis ulykken sker og brandvæsenet eller ambulancen bliver tilkaldt, er det vigtigt at få givet besked vedr. tilkørselsvej.

Herunder findes de tilrådede tilkørselsveje.

A-fløjen: Thorstedvej.

B-fløjen: Skolegården via Thorstedvej.

C-fløjen: Thorstedvej eller brandvejen.

D-fløjen: Enebærvænget.

E-fløjen: Thorstedvej 19.

Læsehuset: Thorstedvej.

SFO: Thorstedvej 19.

Multibane: Enebærvænget

## Samlingsplads

Skolen har fælles samlingsplads på pladsen bag indskolingens:

### **ASFALTBANEN**

På banen er markeret klassebetegnelserne.

## Skematisk plan over Tingstrup Skole

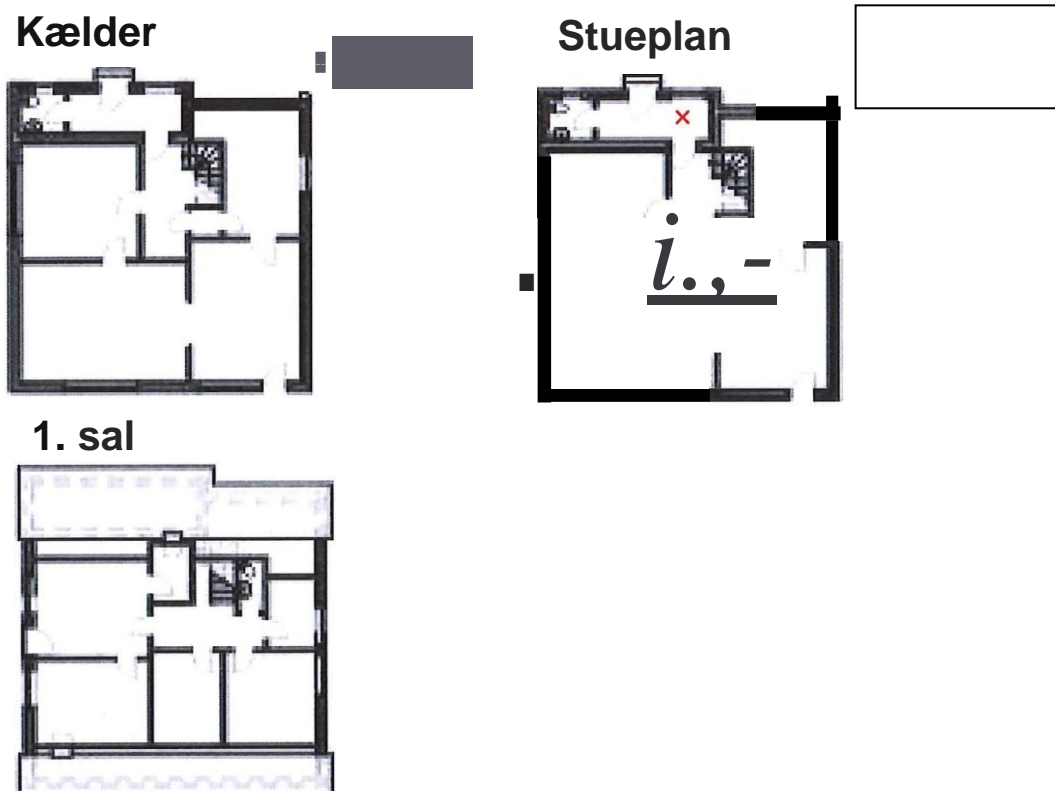
På de følgende sider kan ses en skematisk plan over bygningerne. På tegningerne er indtegnet brandslukningsmateriel og alarmtryk til intern alarm.

Alarmtryk findes kun i indskolingen, i SFO og på kontoret.

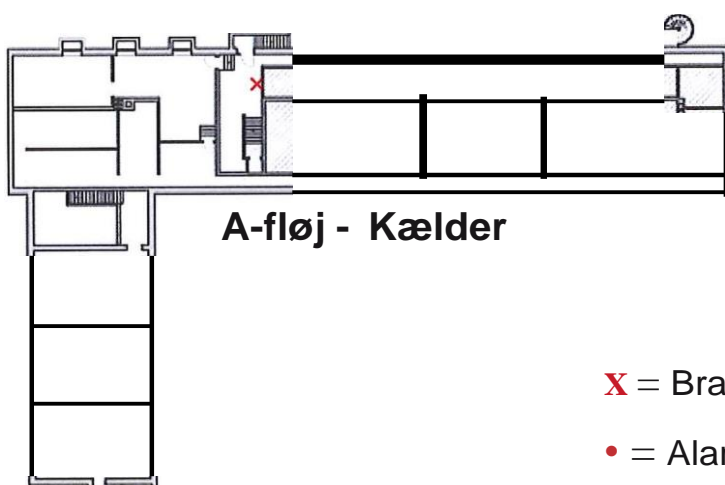
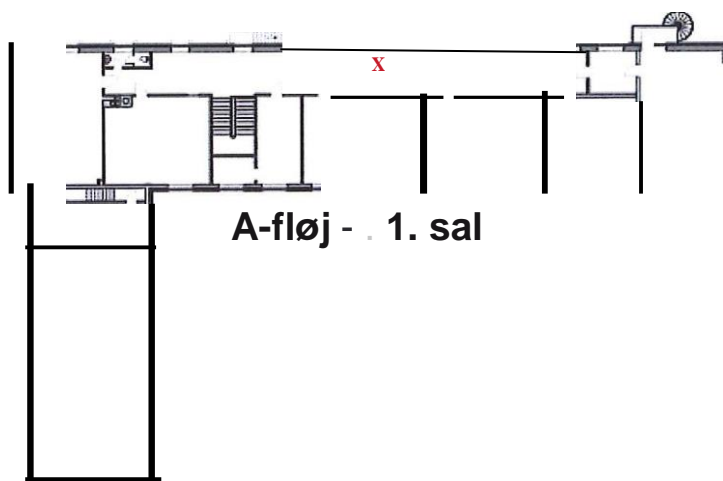
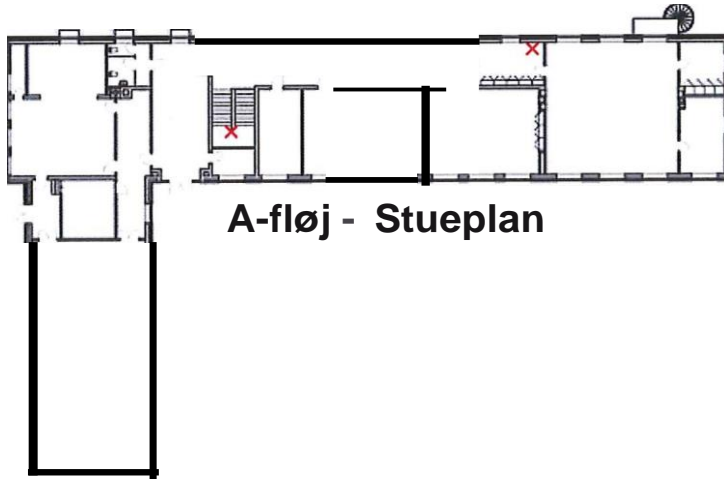
**X** = Brandslukningsudstyr

**•** = Alarmtryk

### Læsehuset



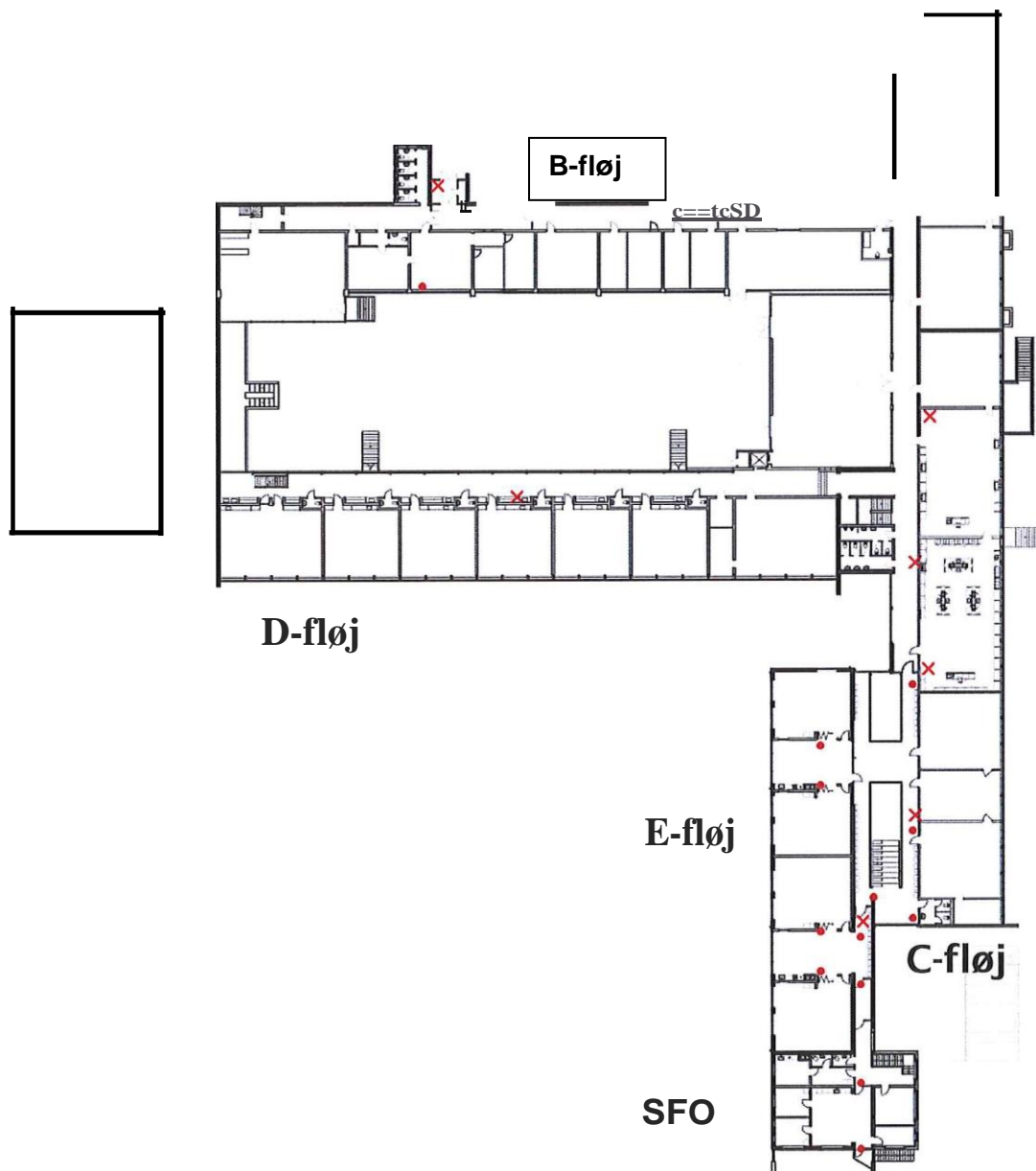
## A-fløjen



**X** = Brandslukningsudstyr

• = Alarmtryk

## B-, C-, D- og E-fløjen samt SFO Stueplan

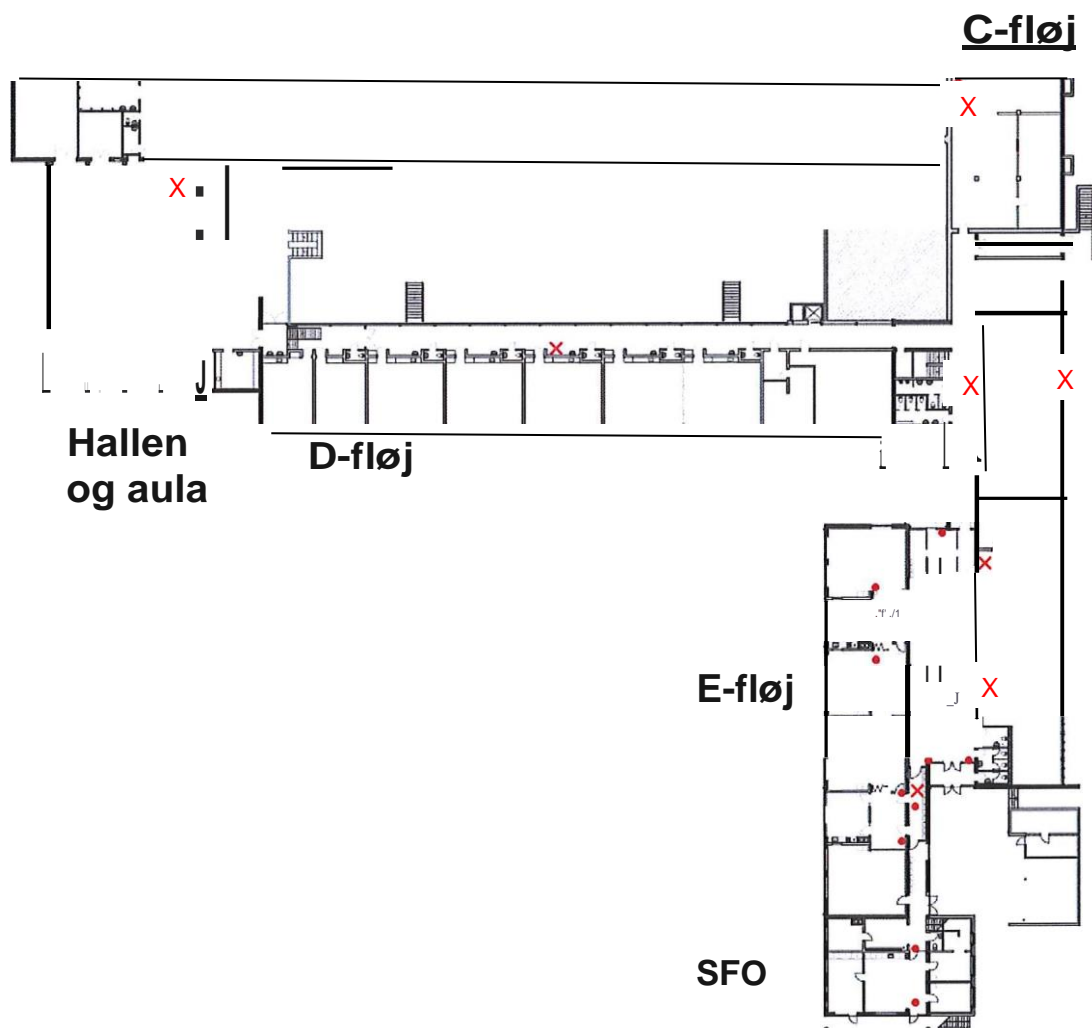


X = Brandslukningsudstyr

• = Alarmtryk



## C-, D- og E-fløjen, hallen, aula samt SFO Underetage



**X** = Brandslukningsudstyr

**•** = Alarmtryk

## Ved lille/intern brand

1. Få eleverne ud af klassen.
2. Luk alle vinduer og døre omkring branden.
3. Tilkald hjælp fra en anden klasse.
4. Forsøg med egne slukningsmateriel at slukke ilden.  
Slukningsmateriel: se oversigtsplanerne.

**Hvis branden ikke kan slukkes ved egen hjælp, tilkaldes  
BRANDVÆSENET**

**Følg så vejledningen ved stor brand.**

## Ved stor/ekstern brand

Hvis ikke branden har startet det interne alarmsystem, startes alarmsystemet ved at trykke på "brandtryk" i indskolingen. Resten af skolen henvender sig til kontoret, hvorfra alarmsystemet aktiveres

1. Få alle ud af det brændende rum, og få eleverne over på samlingspladsen.
2. Begræns branden ved at lukke alle vinduer og døre omkring branden. Lås ikke dørene.
3. Tilkald brandvæsenet. **ALARM 112**  
**OPLYS:** Hvor det brænder.  
Hvad der er ild i.  
Om der er tilskadekomne eller savnede personer.  
Tilkørselsvej.  
Brandens omfang.  
Hvilket telefonnummer, der ringes fra.  
Dit eget navn.
4. Sørg for der er en person, der kan vise brandvæsenet vej.
5. Kontakt en fra skolens ledelse.

Gå selv til hovedindgangen og vis vej for brandvæsenet, eller send en pålidelig person.

## Når brandalarmen lyder

1. Alle går straks til samlingspladsen.
2. Kontroller toiletter og andre lukkede rum for elever og personale, inden skolen forlades.
3. De undervisende lærere kontrollerer, at alle elever er ude af huset.
4. De undervisende lærere i faglokalerne har ansvaret for at kontrollere evt. lukkede rum i umiddelbar nærhed af det.
5. I SFO tiden har SFO ansvaret for at alle elever kommer ud af huset.

SFO medbringer IPAD (en med rødt cover)

**HUSK at kontrollere alle toiletter.**

## På samlingspladsen

1. Klassens lærerne kontrollerer, at alle eleverne er der.
2. Læreren melder til leder, om alle elever er med ude.
3. Hvis ikke alle eleverne er med, oplyses om, hvor eleven sidst sås.

I SFO-tiden er det SFO, der tjekker op på, om alle børnene er ude af bygningen. HUSK: IPAD med rødt cover.

## Alvorlig ulykke

1. Stands ulykken. Fjern akut truede personer.
2. Sørg for, der er en person ved den/de tilskadekomne.
3. Tilkald ambulance. **ALARM 112**

**OPLYS:** Hvor ulykken er sket.

Hvad der er sket.

Hvor mange tilskadekomne.

Skadens omfang.

Tilkørselsvej.

Hvilket telefonnummer du ringer fra.

Dit eget navn.

4. Sørg for, at ikke involverede børn kommer væk.
5. Sørg for, der er en person, der kan vise ambulancen
6. Kontakt en fra skolens ledelse.

Gå selv til hovedindgangen og vis vej for ambulancen, eller send en pålidelig person.

## Underretning

### Ved brand/ulykke

Ved brand/ulykke meddeles hurtigst muligt til skolelederen om omfanget.

### Ved tilskadekomne

Underretning af pårørende om tilskadekomne foretages af en fra skoleledelsen. Det er begge forældre, der kontaktes. I enkelte tilfælde kan det være klasselæreren, der kontakter forældrene.

### Til pressen

Underretning til pressen og udtalelser til pressen foretages altid af en fra skolens ledelse.

### Forvaltningen

Skolelederen underretter forvaltningen.

## Brandslukningsmateriel

### A-fløjen

Aula ved indgangen under trappen - Håndsprøjte.

I skolekøkkenet - CO2 kulsyreslukker og brandtæppe.

Ved lokale 5 - Håndsprøjte.

Ved pedelværkstedet (kælder) - CO2 kulsyreslukker.

### B-fløjen

Ved hovedindgangen - Håndsprøjte.

### C-fløjen

Over for IT-kontoret - Brandskab.

Mellem N/T og Fysik - Brandskab.

I N/T - CO2 kulsyreslukker og brandtæppe.

I Fysik - CO2 kulsyreslukker og brandtæppe.

Ved Billedkunst - Brandskab.

I sikringsrum - Ildslukker med vand, 9 liter.

Ved keramikovnen - CO2 kulsyreslukker.

Ved lokale 24 - Brandskab

Ved lokale 27 - Brandskab.

I lokale 27 - CO2 kulsyreslukker.

I sløjd-lokale 26 - CO2 kulsyreslukker og ildslukker med vand 9 liter.

### D-fløjen

Mellem lokale 40-41 - Brandskab.

Mellem lokale 32-33 - Brandskab.

### E-fløjen

Ved lokale 51 – Brandskab

Ved lokale 55 - Brandskab.

### Ved Hallen

Aula - Brandskab.

### Læsehuset

Ved indgangen – Ildslukker med vand (9 liter)

## Orientering og tilsyn

På Tingstrup Skole er det viceberedskabschef i samråd med den tekniske serviceleder på Tingstrup Skole, der foretager det årlige brandsyn.

De kontrollerer, at alt brandslukningsudstyr er i forsvarlig stand og virker, som det skal.

Orientering omkring beredskabsplanen gives til personale en gang hvert andet år.

Brandøvelse foretages en årligt.